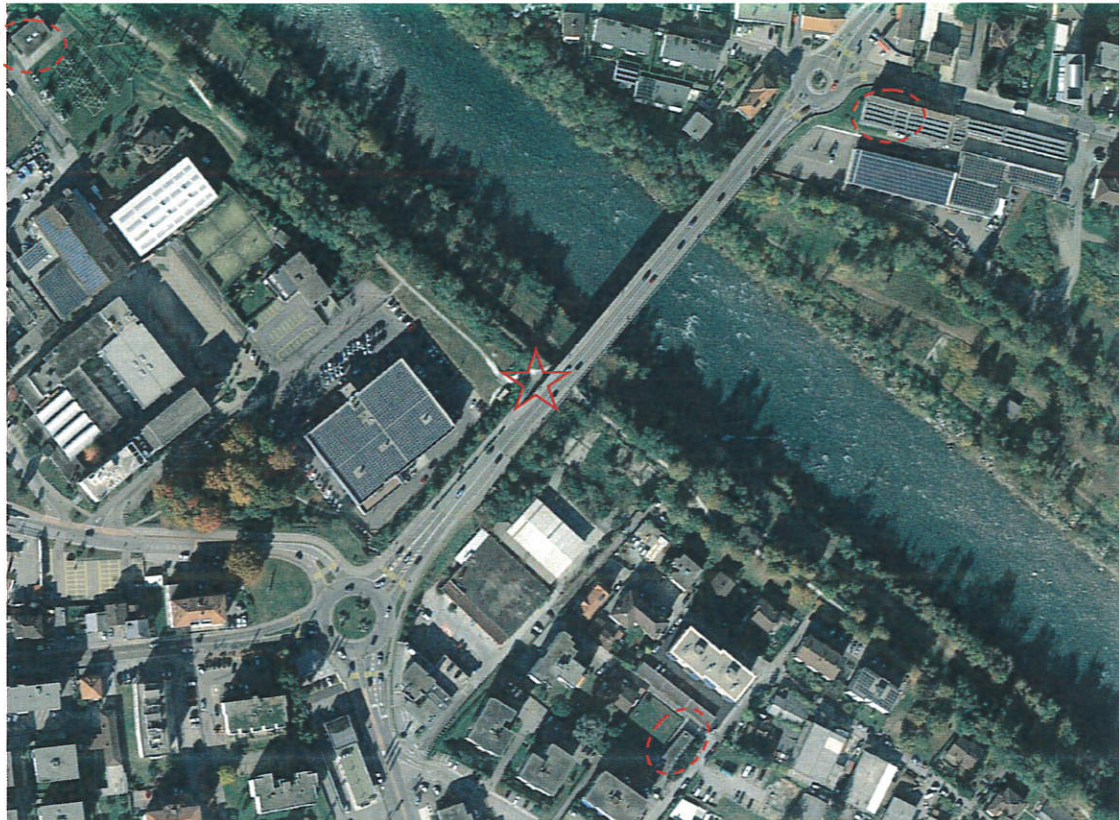




messaggio municipale no. 12/2021

*Comune di Ascona
Azienda elettrica comunale*



**Richiesta di un credito d'investimento
di fr. 60'000.00 (IVA esclusa) a
carico dell'Azienda elettrica comunale
per l'acquisto di una linea di cavo MT
verso la SS Ponte Ascona**



v. rif.
n. rif. PB/AL/FL
Risoluzione municipale no. 1924
Ascona, 24 agosto 2021

MESSAGGIO NO. 12/2021

del Municipio al Consiglio comunale del Borgo di Ascona concernente la richiesta di un credito d'investimento di fr. 60'000.00 (IVA esclusa) a carico dell'Azienda elettrica comunale relativo all'acquisto di una linea di cavo MT verso la SS Ponte Ascona.

Signor Presidente,
Gentili Signore, Egregi Signori,

con il presente messaggio sottoponiamo alla vostra attenzione la richiesta di un credito d'investimento di fr. 60'000.00 (IVA esclusa) a carico dell'Azienda elettrica comunale relativo all'acquisto di una linea di cavo MT

1) Introduzione

Come senz'altro noto a cod. Consiglio comunale, durante la scorsa primavera, il Comune di Ascona ha subito un'interruzione di corrente di ca. 1 ora e 30 minuti. Questa interruzione è stata causata da un guasto alla SS di Losone di proprietà della Società Elettrica Sopracenerina (SES). Purtroppo la nostra Azienda elettrica, così come tutti i cittadini di Ascona, non ha potuto fare altro che attendere che i responsabili della SES riparassero il guasto.

Questo guasto è da considerarsi molto raro ma purtroppo non impossibile. Già prima di questo evento la nostra Azienda elettrica stava valutando con la SES, nostro fornitore della rete a monte, alcune soluzioni atte a migliorare ulteriormente la



ridondanza della rete così da eliminarne il più possibile i punti deboli.

Abbiamo dunque potuto procedere rapidamente ad alcune modifiche provvisorie sulla rete a monte, separando i due collegamenti che alimentano la nostra rete su due Sottostazioni differenti (SS di Losone e SS Ponte Ascona) ciò che al momento ci garantirebbe una continuità del servizio anche in caso di nuovo guasto ad una SS.

Contemporaneamente abbiamo inoltre potuto implementare definitivamente due collegamenti alla rete di alimentazione della galleria Cantonaccio di proprietà dell'USTRA ed in gestione ad AET.

Tutte queste modifiche sono già state testate negli scorsi mesi durante le riparazioni definitive della SS di Losone da parte della SES le quali hanno dato esito positivo.

Ritenuto quanto precede si è quindi ora deciso di procedere con la realizzazione del collegamento definitivo di uno dei nostri cavi di alimentazione MT verso la SS Ponte Ascona (di proprietà della SES).

2) Progetto

Come citati in entrata il progetto prevede la realizzazione di un collegamento definitivo di un cavo tra il nostro centro MT e la SS Ponte Ascona di proprietà della SES.

Nella situazione odierna abbiamo un cavo in situazione definitiva che collega il nostro centro MT alla SS di Losone e un cavo provvisorio - oggetto del presente messaggio - che collega il nostro centro MT alla SS Ponte Ascona passando dalla SS di Losone.

Il lavoro consiste nel giuntare quest'ultimo cavo all'altezza del ponte sulla Maggia con un cavo esistente che attraversando il ponte collegherà in maniera definitiva il nostro centro MT con la SS Ponte Ascona.

Questo cavo, che oggi risulta essere di proprietà della SES, verrà venduto all'Azienda elettrica comunale assieme naturalmente alla sottostruttura nel quale è inserito.

I lavori di posa del giunto saranno eseguiti dalla SES all'interno di una loro camera cavi.

Riassumendo, al termine dei lavori, la nostra Azienda avrà 4 collegamenti sulla rete a monte: 2 verso le SS della SES e 2 verso gli impianti dell'USTRA che a loro volta sono collegati su delle SS SES. Ciò dovrebbe ridurre in modo considerevole il rischio di subire nuovamente un'interruzione generale dell'erogazione di energia elettrica come quella che si è verificata la scorsa primavera.



3) Investimento previsto:

	Quantità		p. u.	Totale [CHF]
1.1) Tasse ESTI				3'000.00
2.1) Cessione cavo XKDT-YT 3x240Cu	300	m		25'000.00
2.2) Cessione tubo dalla SS Ponte Ascona fino alla camera cavi	270	m		13'500.00
3.1) Lavori di spostamento cavo e giunzioni, materiale e ripristino collegamento cavo SES ceduto				8'300.00
4.1) Progettazione e direzione lavori				3'000.00
Totale intermedio				52'800.00
Imprevisti				7'200.00
TOTALE, IVA esclusa				60'000.00

4) Conclusione

Il Municipio ritiene che questo investimento si renda necessario al fine di aumentare la stabilità della nostra rete elettrica ed in particolare di evitare che in futuro vi siano nuovi disagi come quello che ha vissuto la nostra popolazione, e la nostra amministrazione comunale, lo scorso mese di marzo.

Il Municipio, convinto della bontà del presente investimento, chiede al cod. Consiglio comunale di accogliere la richiesta di credito di fr. 60'000.00 (IVA esclusa).

**ASPETTI PROCEDURALI E FORMALI:**

Preavviso commissionale: l'esame del Messaggio compete alla Commissione della Gestione.

Referendum facoltativo: la decisione del Consiglio comunale sottostà al referendum facoltativo (art. 75 LOC).

Quoziente di voto: per l'approvazione del dispositivo di deliberazione è necessario il voto della maggioranza assoluta dei membri del Consiglio comunale corrispondente ad almeno 18 adesioni (art. 61 cpv. 2 LOC).

PROPOSTA DI DECISIONE:

Fatte queste considerazioni e restando a vostra disposizione per ulteriori informazioni e chiarimenti, vi invitiamo a voler

deliberare:

1. È concesso un credito d'investimento di fr. 60'000.00 (IVA esclusa) a carico dell'Azienda elettrica comunale per l'acquisto di un cavo MT verso la SS Ponte Ascona di proprietà della Società Elettrica Sopracenerina.
2. Il credito concesso decadrà, se non utilizzato, entro 2 anni dalla crescita in giudicato della presente decisione.
3. L'importo verrà registrato nella gestione investimenti. L'ammortamento sarà effettuato in conformità agli art. 158 LOC e art. 12 RGfc.

Con ogni ossequio.

Per il Municipio:

Il Sindaco:

La Segretaria:

Dr. med. Luca Pissoglio

Avv. Paola Bernasconi

